

**โครงการแลกเปลี่ยนเรียนรู้การจัดการทรัพยากรน้ำแบบบูรณาการ (IWRM)
ลุ่มน้ำทะเลสาบสงขลา – โตนเลสาบ**

Communication Outreach Project:

IWRM implementation in Tonle Sap Lake & Songkhla Lake Basin

นำเสนอใน

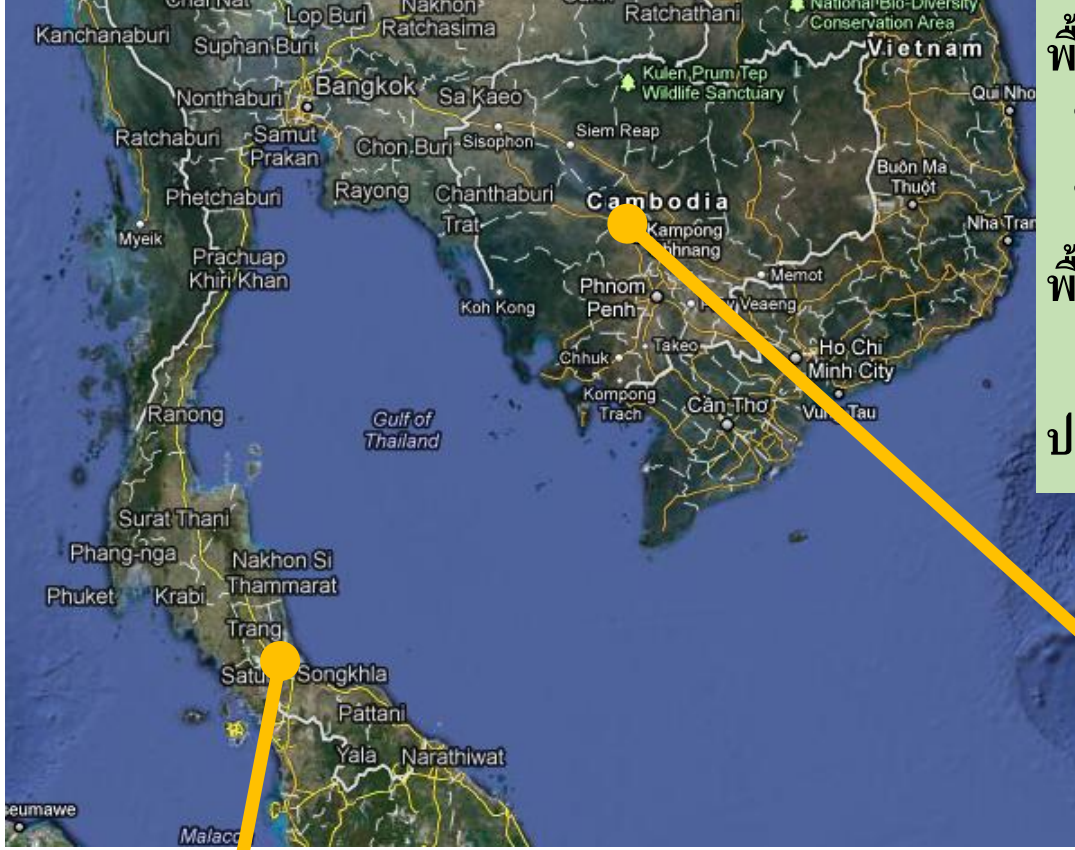
The Regional Forum “Mekong Transboundary Cooperation: Joint Actions Joint Solutions”

มหาวิทยาลัยเกษตรศาสตร์ วิทยาเขตเฉลิมพระเกียรติ จังหวัดสกลนคร

12 – 14 กันยายน 2560

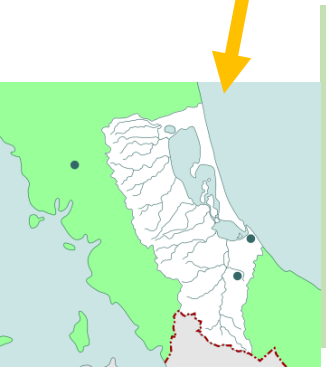
**ฉันท บัวบาน พูนทรัพย์ ชูแก้ว สุภาภรณ์ พรรณราย
สภาลุ่มน้ำทะเลสาบสงขลา**

พื้นที่โครงการ Project Area



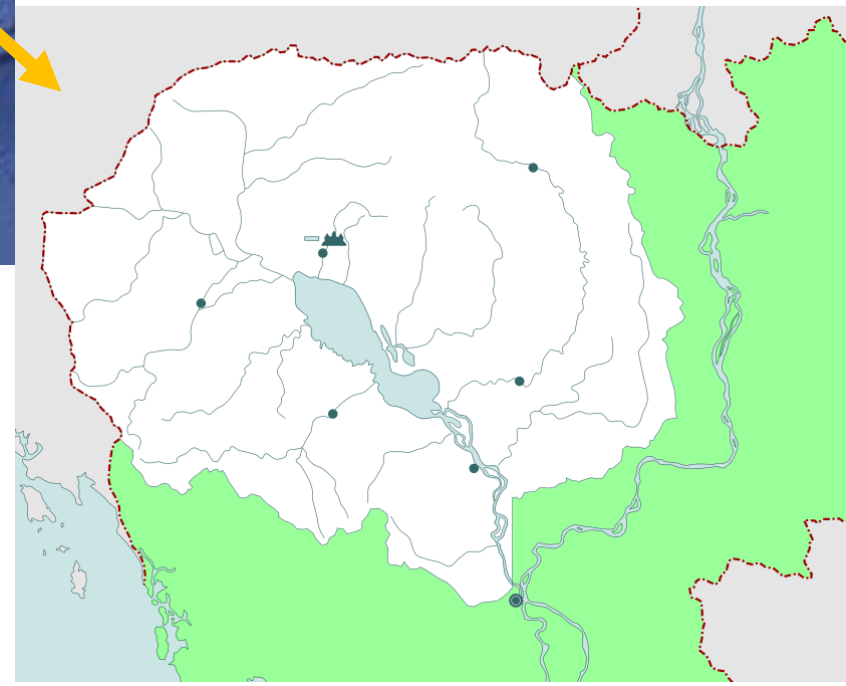
โตนเลสาบ

พื้นที่ลุ่มน้ำ:	86,000 กม ²
ในกัมพูชา:	81,600 กม ²
ในไทย:	4,200 กม ²
พื้นที่ทะเลสาบ:	2,700 กม ² (น้ำลงต่ำสุด)
	14,900 กม ² (น้ำขึ้นสูงสุด)
ประชากร	4.9 ล้าน



ลุ่มน้ำทะเลสาบสงขลา

พื้นที่ลุ่มน้ำ:	8,495 กม ²
พื้นที่ทะเลสาบ:	1,040 กม ²
ประชากร	1.6 ล้าน



ผลลัพธ์ของโครงการ **Project Outcomes**

1. การบริหารจัดการโครงการ

(Programme management)

2. ธรรมาภิบาลตามแนวทางของ IWRM

(IWRM-based governance strengthened)

3. การทำมาหากินที่อิงกับฐานทรัพยากรธรรมชาติ

(Resource-based livelihoods)

4. ทะเลสาบที่สมบูรณ์

(Healthy lakes)

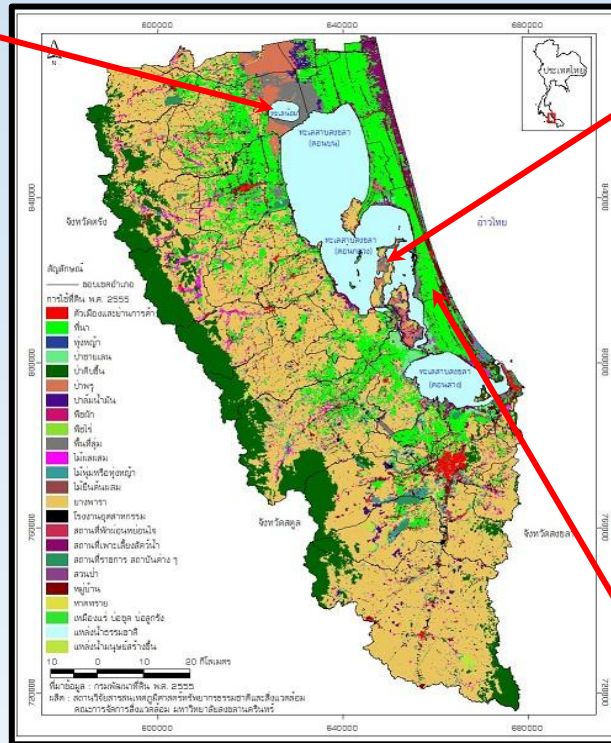
กิจกรรมโครงการ

Progress of SLB-TSL Project (Thai Team)

- กำหนดพื้นที่นำร่อง 3 พื้นที่ : ดำเนินกิจกรรมในประเด็นที่ทั้งทีม SLB-TSL มีความเห็นร่วมกันว่าเป็นประเด็นสำคัญของลุ่มน้ำทั้งสอง เหมาะที่จะนำไปสู่การแลกเปลี่ยนเรียนรู้ต่อไป ได้แก่ :
 - ประมงยั่งยืน ที่บ้านช่องฟีน จ.พัทลุง
 - การสร้างกลุ่มสตรีเข้มแข็ง ที่บ้านท่าหิน จ.สงขลา
 - การปรับตัวต่อการเปลี่ยนแปลงสภาพภูมิอากาศ ที่ทะเลน้อย จ.พัทลุง
- พื้นที่นำร่องทั้ง 3 เป็นห้องปฏิบัติการมีชีวิต ที่มีข้อมูล มีบทเรียน แห่งความสำเร็จและล้มเหลว ภายใต้บริบทและปัจจัยที่เหมือนและที่ต่าง สามารถวิเคราะห์และสังเคราะห์ และนำไปสู่การแลกเปลี่ยนเรียนรู้

การดำเนินงาน 3 พื้นที่นำร่องในโครงการ

ทะเลน้อย
(Climate Change)



เกาะหมาก
(Fishery)



ทำหิน
(Women Empowerment)



A photograph of a wooden boat with red trim on the sides, floating on a large pond filled with lotus plants. The water is dark, and the lotus leaves are large and green, with several pink lotus flowers in bloom. In the background, there are some buildings and trees under a clear blue sky. The text is overlaid on the image in a dark blue, bold font.

**การปรับตัวรองรับการเปลี่ยนแปลง
สภาพภูมิอากาศในพื้นที่โซนทะเลน้อย
ลุ่มน้ำทะเลสาบสงขลา**

**Climate Change Adaptation
in Thale Noi**

ประวัติผู้นําเสนอ

ชื่อ นายฉิ้น บัวบาน อายุ 63 ปี

ที่อยู่ อำเภอควนขนุน จังหวัดพัทลุง

อาชีพ ธุรกิจส่วนตัว

บทบาทหน้าที่ทางสังคม

- คณะกรรมการประมงจังหวัดพัทลุง
- คณะกรรมการทรัพยากรทางทะเลและชายฝั่งจังหวัดพัทลุง
- คณะกรรมการทรัพยากรธรรมชาติและสิ่งแวดล้อมหมู่บ้าน
- คณะกรรมการที่ปรึกษาเขตห้ามล่าสัตว์ป่าทะเลน้อย จังหวัดพัทลุง



สถานการณ์ของพื้นที่

ชุมชนทะเลน้อย จังหวัดพัทลุง เป็นพื้นที่ปลายน้ำที่มักประสบกับผลกระทบปัญหาน้ำท่วมอยู่เสมอในฤดูน้ำหลาก และภัยแล้งไม่มีน้ำในฤดูแล้ง ทำให้มีการรวมตัวกันของชาวบ้านเพื่อปรึกษาหาทางแก้ไขปัญหาดังกล่าว โดยอาศัยการจัดประชุมเพื่อให้ความรู้และวางแผนป้องกันอยู่เสมอ ซึ่งการศึกษาการปรับตัวเพื่อรองรับการเปลี่ยนแปลงสภาพภูมิอากาศ จะร่วมวางแผนการดำเนินการในพื้นที่ โดยกำหนดพื้นที่ตำบลทะเลน้อย หมู่ที่ 1 และหมู่ที่ 2 ตำบลพนาสูง หมู่ที่ 1,2 และ 13 เพราะมีสภาพพื้นที่และวิถีชีวิตที่เหมือนกัน



เหตุการณ์ที่เกิดจากการเปลี่ยนแปลงสภาพภูมิอากาศ ในพื้นที่ทะเลน้อย



กระบวนการดำเนินงาน

ประชุมคณะทำงานเพื่อทำความเข้าใจ และร่วมกำหนดแนวทางการดำเนินงาน โดยจะเน้นการให้ความรู้แก่เยาวชนเพื่อเป็นแรงผลักดันในอนาคต



การรวบรวมข้อมูลแนวทางในการรับมือ ผลกระทบในอดีต และการให้ความรู้ชาวบ้าน



การวางแผนการจัดการร่วมกันระหว่างหน่วยงาน ท้องถิ่น ท้องที่ และชุมชน



แนวทางการจัดการและการปรับตัวที่ดำเนินการในพื้นที่



การศึกษาวิจัยในพื้นที่ เพื่อประโยชน์ในการปรับตัว



ชุมชนประมงชายฝั่งทะเลสาบสงขลา

พื้นที่บ้านช่องฝั้น หมู่ที่ 2 ตำบลเกาะหมาก

อำเภอปากพะยูน จังหวัดพัทลุง

Sustainable Fishery at Ban Chong Feun



ประวัติผู้นําเสนอ

ชื่อ นางสาวสุภาภรณ์ พรรณราย อายุ 51 ปี

อาชีพ ประมง / เกษตรกร

ทำงานร่วมกับชุมชนตั้งแต่ปี 2533

บทบาทหน้าที่ทางสังคม

- ประธานกลุ่มออมทรัพย์บ้านช่องพิน
- อุปนายกสมาคมชาวประมงรักษ์ทะเลสาบ อ.ปากพะยูน
- นายกสมาคมสตรีประมงพื้นบ้าน
- อุปนายกสมาคมสมาพันธ์ประมงพื้นบ้านแห่งประเทศไทย
- ที่ปรึกษาสมาคมอนุรักษ์ลุ่มน้ำพัทลุง
- คณะกรรมการประมงระดับจังหวัดพัทลุง



ประวัติชุมชน

ชุมชนบ้านช่องฝั้นเป็นชุมชนประมงชายฝั่งตั้งอยู่ในทะเลสาบตอนกลาง ตำบลเกาะหมาก อำเภอปากพะยูน จังหวัดพัทลุง มีประชากรทั้งหมด 1,009 คน จำนวน 256 ครัวเรือน ประชากรส่วนใหญ่ทำอาชีพประมงเป็นหลัก รองลงมาเป็นเกษตรกรรม



ปัญหาภาพรวมทะเลสาบสงขลา

- ระบบนิเวศทะเลสาบมีความเปลี่ยนแปลงส่งผลก่อให้เกิดความเปลี่ยนแปลงของทะเลสาบทั้งระบบมีความเสื่อมโทรมอย่างเห็นได้ชัดสภาพตั้งแต่ปี 2532 เป็นต้นมาจนถึงปัจจุบัน
- สัตว์น้ำเริ่มมีปริมาณน้อยลงทั้งชนิดและปริมาณ อดีตมี 480 ชนิด ปัจจุบันพบเพียง 420 ชนิด บางชนิดสูญหายไปจากทะเลสาบแล้ว เช่น ปลาพรหม ปลาคู่ม ปลาหลุมพุก
- เครื่องมือประมงผิดกฎหมายและทำลายล้าง เช่น ไซพับ โพงพาง อวนรุน
- กฎหมายนโยบายที่ไม่สอดคล้องกับวิถีชีวิตของชาวประมงพื้นบ้าน
- น้ำเสียจากโรงงานอุตสาหกรรมและจากรั้วเรือน
- ป่าพรุ ป่าชายเลนถูกทำลาย
- น้ำท่วมและคลื่นลมแรงเพิ่มมากขึ้นสืบเนื่องมาจากการเปลี่ยนแปลงสภาพอากาศ
- การกักเซาะชายฝั่ง

การดำเนินงานที่ผ่านมา ตั้งแต่ปี 2534 -ปัจจุบัน

- รวมกลุ่มพูดคุยทำความเข้าใจกับชาวบ้านชุมชนบ้านช่องพินเพื่อหาทางออกในการแก้ปัญหาพื้นฟูทะเล
- มีการจัดตั้งกลุ่มที่หลากหลายเริ่มต้นจากกลุ่มออมทรัพย์เพื่อสวัสดิการบ้านช่องพิน
- มีเขตอนุรักษ์ทั้งหมด 345 ไร่ แบ่งเป็น
เขตรักษาพืชพันธุ์สัตว์น้ำ 145 ไร่
เขตห้ามลือมกระทุ้งน้ำ 200 ไร่
- มีการเชื่อมร้อยเครือข่ายการทำงาน ในนามของชมรมชาวประมงรักษ์ทะเลสาบ อ.ปากพะยูน



การดำเนินงานที่ผ่านมา ตั้งแต่ปี 2534 -ปัจจุบัน

- ปล่อยพันธุ์สัตว์น้ำปีละไม่ต่ำกว่า 4 ครั้ง
ครั้งละไม่ต่ำกว่า 250,000 ตัว
- มีกติกาสื่อกลางร่วมกันของชุมชน
ในการจับสัตว์น้ำ และการใช้เครื่องมือทำประมง
- มีประมงอาสาทำหน้าที่ในการตรวจตราดูแลเขตอนุรักษ์
- จัดตั้งองค์เป็นนิติบุคคลถูกต้องตามกฎหมายในนาม ชาวประมงรักษ์
ทะเลสาบอำเภอปากพะยูน 2551



กฎกติกาเขต เขตปล่อยพันธุ์สัตว์น้ำ (เขตชายทะเล) 1

1. ห้ามวางอวนทุกชนิดภายในเขตปล่อยพันธุ์สัตว์น้ำจากตลิ่ง ประมาณ 250 เมตร (ยกเว้นฤดูกุ้งหัวมัน)
2. ห้ามทอดแหภายในเขตปล่อยพันธุ์สัตว์น้ำ
3. ห้ามดักไซแม่กุ้งตาอวนต่ำกว่า 4 ซม.
4. ห้ามดักไซกุ้งนาภายในเขตฯ
5. ห้ามไล่กุ้งภายในเขตฯ
6. ห้ามตีบรูและจมบอกลามิหลังภายในเขตฯ
7. ห้ามยิงปลาทั่วไปภายในเขตฯ
8. ห้ามร่าวเบ็ดภายในเขตฯ
9. ห้ามครอบเหยี่ยวภายในเขตฯ

กฎกติกาเขตห้ามล้อมกระทุ้งน้ำ (เขตข้างนอก) 2

1. ห้ามล้อมกระทุ้งน้ำทุกชนิด จากเขตในประมาณ 750 เมตร
2. ห้ามวางอวนต่ำกว่า 5 ซม. ยกเว้นฤดูกุ้งหัวมัน และอวนปลาบู่ตรี
3. ห้ามทอดแหต่ำกว่า 4 ซม.
4. ห้ามดักไซแม่กุ้งตามอวนต่ำกว่า 4 ซม.
5. ห้ามตีบรูมิหลังภายในเขตฯ
6. ห้ามยิงปลาทั่วไปภายในเขตฯ

เขตรักษาพันธุ์สัตว์น้ำอ่าวท่ายาง 3

1. เขตประกาศกระทรวงเกษตรและสหกรณ์
2. ห้ามทำประมงทุกๆ ชนิด

ผู้ที่ฝ่าฝืนกฎกติกาเขตปล่อยพันธุ์สัตว์น้ำ และเขตห้ามล้อมกระทุ้ง

บ้านช่องพิน ม.2 ต.เกาะหมาก

- ทำผิดครั้งที่ 1
1. พุดคุยดักเดือนหรืออาจจะริบสัตว์น้ำ
 2. ปรับเป็นเงินครั้งละ 500 บาท
 3. ปรับเป็นเงิน 500 บาท และริบเครื่องมือ เช่น แห อวน กัด ไซ
 4. ปรับเป็นเงิน 1,000 บาท ริบเครื่องมือ แห อวน กัด ไซ และเรือพร้อมเครื่องยนต์

เงินค่าปรับ

1. เปิดสมุดฝากออมทรัพย์บ้านช่องพิน
2. จ่ายค่าน้ำมัน อุปกรณ์ต่างๆ ในการดูแลรักษาเขตฯ
3. จ่ายค่าตอบแทนอาสาสมัครดูแลรักษาเขตฯ
4. สมทบซื้อพันธุ์กุ้ง - พันธุ์ปลามาปล่อย

กิจกรรมในพื้นที่



ผลที่เกิดขึ้น

- ชาวบ้านมีการยอมรับและให้ความร่วมมือ และขยายผลการทำงานไปยังชุมชนใกล้เคียง
- สัตว์น้ำเพิ่มขึ้นทั้งชนิดและปริมาณ
- ชุมชนมีรายได้มากขึ้น
- จำนวนเรือเพิ่มขึ้น



ผลที่เกิดขึ้น

- แกนนำได้รับการยอมรับให้ไปกรรมการร่วมผลักดันนโยบายเชิงกฎหมาย
- มีจัดการตั้งกลุ่มธุรกิจชุมชนเพื่อพัฒนาและสร้างมูลค่าเพิ่ม ทั้งสดและแปรรูปในนามร้านคนจับปลาทะเลสาบ สร้างรายได้คนในชุมชนมีงานทำลดการเอาเปรียบจากแม่คนกลาง
- มีการจัดทำหลักสูตรท้องถิ่น สอนในโรงเรียน 8 โรงเรียนในตำบลเกาะหมาก
- มีการจัดทำชุดข้อมูลและองค์ความรู้งานวิจัยที่หนุนเสริมการทำกิจกรรมในชุมชน และการผลักดันเชื่อมโยงนโยบาย



จำนวนกลุ่ม

สมาคมชาวประมงรักษ์ทะเลสาบอำเภอปากพะยูน

- กลุ่มออมทรัพย์เพื่อสวัสดิการบ้านช่องพีน
- กลุ่มแปรรูปสัตว์น้ำอินทรีย์
- กลุ่มน้ำยาง
- กลุ่มแพปลาชุมชน
- กลุ่มประมงอาสา
- กลุ่มวิทยุสื่อสารเตือนภัย
- กลุ่มออมทรัพย์เพื่อสตรี
- กลุ่มเยาวชน
- ร้านคนจับปลา
- กลุ่มกองทุนช่วยเหลือผู้ประสบภัย



ทิศทางในอนาคต

- อนุรักษ์และฟื้นฟูทรัพยากร
- เพาะปักสัตว์น้ำเศรษฐกิจในทะเลสาบสงขลา เช่น ปลามิหลัง ปลากระบอก ปลาชี่ตัง
- ขยายพื้นที่การทำงาน ไปยังชุมชนใกล้เคียง
- กองทุนพัฒนาผู้นำ
- ธุรกิจร้านคนจับปลา
- ท่องเที่ยงเชิงวิถีนิเวศชุมชนประมงช่องฝืน
- การผลักดันกฎหมายนโยบายเพื่อให้สอดคล้องกับวิถีนิเวศชุมชน โดยกำหนด Zoning การทำประมงอย่างรับผิดชอบ

กลุ่มเครือข่ายสตรีชุมชนเข้มแข็ง

ศูนย์เรียนรู้โหนด นา เด

บ้านท่าหิน อำเภอสตึงพระ จังหวัดสงขลา

Women Empowerment at Ban Ta-hin

ประวัติผู้นำเสนอ

ชื่อ นางพูนทรัพย์ ชูแก้ว อายุ 54 ปี

ที่อยู่ อำเภอสีทิงพระ จังหวัดสงขลา

อาชีพ เกษตรกร

บทบาทหน้าที่ทางสังคม

- ประธานสภาองค์กรชุมชนตำบลท่าหิน อำเภอสีทิงพระ จังหวัดสงขลา
- ประธานกลุ่มแปรรูปตาลโตนด ศูนย์เรียนรู้ โหนด-นา-เล
- กองเลขานุการสภาลุ่มน้ำทะเลสาบสงขลา
- เลขานุการสมาคมพัฒนาลุ่มน้ำทะเลสาบสงขลา
- คณะกรรมการพัฒนาลุ่มน้ำทะเลสาบสงขลา
- คณะกรรมการสถานศึกษา โรงเรียนวัดท่าหิน อำเภอสีทิงพระ จังหวัดสงขลา
- ที่ปรึกษากลุ่มประมงอาสาตำบลท่าหิน อำเภอสีทิงพระ จังหวัดสงขลา
- ผู้ประสานงานเครือข่ายภัยพิบัติตำบลท่าหิน



ประวัติการก่อตั้งศูนย์เรียนรู้โหนด นา เล

กลุ่มเครือข่ายสตรี ชุมชนเข้มแข็ง หรือศูนย์เรียนรู้โหนด-นา-เล เริ่มก่อตั้งเมื่อปี พ.ศ. 2541 โดยเป็นผลพวงมาจากวิกฤตทางเศรษฐกิจเมื่อปี 2540 เป็นเครือข่ายที่เกิดจากความร่วมมือของการรวมกลุ่มสตรี ที่มาคุยกันถึงปัญหาในครอบครัว มีสมาชิกตอนเริ่มก่อตั้งประมาณ 22 คน โดยมีแนวความคิดในการจัดการความเป็นอยู่ของคนในระแวกชุมชนให้ดีขึ้น จากการหารายได้เสริมให้กับสตรี ซึ่งส่วนใหญ่เป็นแม่บ้านมีอาชีพทำนาปลูกข้าวให้มีกิจกรรมทำระหว่างรอเก็บเกี่ยว โดยกิจกรรมเริ่มแรกที่ทำคือ การรวมกลุ่มทำดอกไม้จันทน์จากกระดาษ หลังจากทำเป็นแล้วจึงได้มีการระดมทุนจากสมาชิกเพื่อนำมาซื้ออุปกรณ์ต่างๆ และมีกิจกรรมอื่นๆ ตามมาอีกมากมาย



กลุ่มการส่งเสริมด้านอาชีพ

เนื่องจากพื้นที่ ตำบลท่าหิน ส่วนใหญ่ติดกับทะเลสาบสงขลา อาชีพประมงจึงเป็นอาชีพดั้งเดิมที่มีการทำมาตั้งแต่อดีต รวมถึงการทำนา และขึ้นตาล โตนด แต่เมื่อมีการก่อตั้งศูนย์เรียนรู้ฯ จึงทำให้เกิดความหลากหลายมากขึ้น เช่น

1. กลุ่มการทำสบู่จากลูกตาลโตนดสุก
2. กลุ่มการทำประมง
3. กลุ่มทำนาข้าว
4. กลุ่มทำน้ำผึ้ง/น้ำผึ้งแว่น/น้ำตาลโตนดผง
5. กลุ่มอื่นๆ เช่น การทำโฮมสเตย์ การทำแก๊สชีวภาพ



กิจกรรมอบรมด้านอาชีพ



การอบรมด้านอาชีพ ทางศูนย์ฯ จะใช้วิธีเชิญวิทยากร และผู้ทรงคุณวุฒิจากสถาบัน หรือมหาวิทยาลัยต่างๆ มาให้ความรู้แก่ชาวบ้านในชุมชน เช่น ด้านการแปรรูปสัตว์น้ำ การทำน้ำหมักชีวภาพ การทำน้ำสมุนไพร การแปรรูปเห็ด ฯลฯ โดยจะคำนึงถึงทรัพยากรที่มีอยู่ในท้องถิ่นของชาวท่าหินในการจัดกิจกรรม



การต้อนรับคณะศึกษาดูงานจากเยาวชน



การต้อนรับคณะหน่วยงานภายนอก



ความภาคภูมิใจของศูนย์ฯ

ปัจจุบันกลุ่มเครือข่ายสตรีชุมชนเข้มแข็ง หรือศูนย์เรียนรู้โหนด-นา-เล ได้เป็นที่รู้จักในวงกว้างมากขึ้น ทั้งนี้เนื่องจากได้มีรายการโทรทัศน์มาสัมภาษณ์และการมาศึกษาดูงานของกลุ่มผู้ที่สนใจ ไม่ว่าจะเป็นกลุ่มนักศึกษา กลุ่มส่งเสริมด้านอาชีพทั้งในและต่างจังหวัด และยังได้ขยายพื้นที่อาณาเขตของการเป็นสมาชิกเพิ่มขึ้นอีกหลายตำบลที่เป็นพื้นที่ใกล้เคียงที่อยู่ในอำเภอสติงพระ





สรุปกิจกรรม-ภาพรวม ของโครงการ Project Activities & joint Activities



กิจกรรมโครงการ

Progress of SLB-TSL Project (Thai Team)

- **จัดเวทีสมัชชาลุ่มน้ำทะเลสาบสงขลา ประจำปี 2557-2560:** เป็นเวทีที่เปิดพื้นที่ให้ชุมชน พบกับเจ้าหน้าที่ภาครัฐ นักวิชาการมหาวิทยาลัย พุดคุยปัญหา และศักยภาพของลุ่มน้ำทะเลสาบสงขลา แนวทางแก้ไขที่เป็นไปได้ทั้งเชิงสังคมและสิ่งแวดล้อม อนาคตของลุ่มน้ำที่ทุกคนอยากเห็น
- **จัดทำวิดีโอ เล่าเรื่องทะเลสาบสงขลา:** เพื่อใช้เป็นเครื่องมือในการสื่อสารสร้างจิตสำนึกของชุมชน ในการอนุรักษ์-จัดการทรัพยากรธรรมชาติสิ่งแวดล้อม วิดีโอเหล่านี้ จัดทำเป็น 3 ภาษา ไทย-เขมร-อังกฤษ



กิจกรรมโครงการ

Progress of SLB-TSL Project (Thai Team)

- **หนังสือ:** จัดประชุมนายหนังสือ พุดคุยกันเชิงวิชาการเรื่องทะเลสาบสงขลา การอนุรักษ์ การจัดการทรัพยากร ... นายหนังสือแปลเป็นภาษาท้องถิ่น ฟังง่าย ๆ เพื่อสื่อให้ถึงชุมชนอย่างมีประสิทธิภาพ
- **ประชุมหน่วยงานภาครัฐในพื้นที่:** เพื่อให้ จนท.ภาครัฐ ในพื้นที่ มาร่วมเสวนา รับรู้ปัญหาและความต้องการของชุมชน ผ่านการประสานงานโดยทีมงานโครงการ หน่วยงานภาครัฐจักได้วางแผนปฏิบัติงานได้อย่างเหมาะสม ตรงตามความต้องการของชุมชน
- **เดินทางเพื่อดูงานแลกเปลี่ยนเรียนรู้:** ที่ โตนเลสาบ และทะเลสาบสงขลา

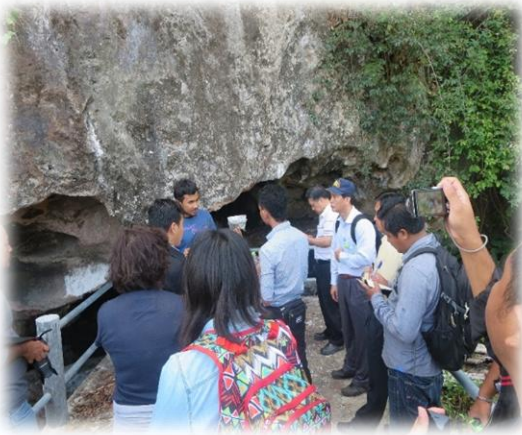
ก้าวต่อไป . . . Next Step . . .

โครงการจะสิ้นสุดในเดือนมีนาคม 2561 กิจกรรมในเดือน
ข้างหน้าประกอบด้วย

- 1) กิจกรรมในพื้นที่นำร่องจะจบในเดือนกันยายน 2560
- 2) ทีมงาน SLB-TSL จะร่วมกันจัดทำรายงาน เพื่อบันทึกเรื่องราว วิเคราะห์ สังเคราะห์ การดำเนินงาน กิจกรรมต่างๆ ของโครงการ โดยจะจัดทำเป็น 3 รายงาน:
 - รายงานร่วม (*Joint-report*) เกี่ยวกับพื้นที่นำร่อง
 - รายงานร่วม (*Joint-report*) ฉบับสุดท้าย
 - คู่มือจัดการทะเลสาบฉบับประชาชน

ก้าวต่อไป . . . Next Step . . .

- รายงานร่วม (Joint-report) เกี่ยวกับพื้นที่นำร่อง: บันทึกเรื่องราว วิเคราะห์ สังเคราะห์ การดำเนินกิจกรรมต่างๆ ของโครงการ บทเรียน แห่งความสำเร็จและล้มเหลว ภายใต้บริบทและปัจจัยที่เหมือนและที่ต่าง ในพื้นที่นำร่องทั้ง 3 และในประเทศกัมพูชา
- รายงานร่วม (Joint-report) ฉบับสุดท้าย: บทสรุปของการดำเนิน โครงการ บทเรียนที่ควรค่าแก่การเผยแพร่ แลกเปลี่ยนเรียนรู้ เกี่ยวกับการจัดการทะเลสาบต่อไป เนื้อหาจะครอบคลุม เรื่องการบริหารจัดการ ทรัพยากรธรรมชาติและสิ่งแวดล้อม วิถีชุมชน การประกอบอาชีพ เพื่อ ความยั่งยืนของทะเลสาบ
- การเดินทางเพื่อดูงานแลกเปลี่ยนเรียนรู้: ที่โตนเลสาบ และทะเลสาบ สงขลา เพื่อสรุปผลการศึกษา ทบทวนรายงานขั้นสุดท้าย



TSL visited SLB (Bird's nest island)



TSL visited SLB (Women group)



TSL visited SLB (Climat change group)

สรุปภาพจากการเดินทางเพื่อดูงานแลกเปลี่ยนเรียนรู้ ...



TSL visited SLB (Fishery group)



SLB visit TSL



Thank You...

Thank You...

